

MERSİN LİMANI HALK SAĞLIĞI ACİL DURUM PLANI



2013

ÖNSÖZ

Günümüzde uluslararası seyahat, turizm, ticaret ve taşımacılığın artması uluslararası halk sağlığı acil durumlarının yayılımını da artırmaktadır. Uluslararası giriş noktaları (havalimanı, liman ve kara hudutları) sınırları aşan halk sağlığı acil durumlarının ülkeler arasında yayılımı ve bir ülke sorununun bir dünya sorunu olması açısından en önemli noktalarıdır. Bu nedenle de halk sağlığı risklerinin uluslararası yayılımını önlemek için gerekli halk sağlığı önlemlerinin uygulandığı önemli yerlerdir.

Ülkemizin de aralarında bulunduğu 194 ülkenin taraf olduğu ve yasal bağlayıcılığa sahip bir uluslararası sözleşme olan Uluslararası Sağlık Tüzüğü (UST) 2005'e göre halk sağlığı riskleri için giriş noktalarında bazı kapasitelerin geliştirilmesi yükümlülüğü bulunmaktadır. Ülkemiz bu kapasiteleri geliştirmekte olduğu 13 uluslararası giriş noktasını Belirlenmiş Giriş Noktası (BGN) olarak Dünya Sağlık Örgütü'ne (DSÖ) bildirmiştir. Söz konusu yükümlülüklerden birisi de Belirlenmiş Giriş Noktalarının (BGN) halk sağlığı acil durum planlarının olmasıdır. Ülkemizin en büyük özel limanı Mersin Limanı da DSÖ'ne Türkiye tarafından BGN olarak bildirilen limanlardan biridir.

Tüm ilgili kurum ve kuruluşların katılımı ve katkısıyla hazırlanan "Mersin Limanı Halk Sağlığı Acil Durum Planı" halk sağlığı acil durumlarında halk sağlığı cevabı oluşturmak amacıyla ilgili kurumların görev ve sorumlulukları ile kurumlar arası işbirliği ve eşgüdümü tanımlamaktadır.

Çok sektörlü ve yoğun bir işbirliğini gerektiren uluslararası yayılım gösteren halk sağlığı acil durumlarına müdahaleyi hedefleyen Planın etkin bir biçimde uygulanmasıyla ticaret, seyahat ve turizmin olumsuz etkilenmesi ve ekonomik kayıpların önlenmesi sağlanabilecektir.

Planın yazılmasında görev alan ve katkıda bulunan herkese teşekkür eder, ülkemiz ve dünya sağlığına katkı sağlayacağı inancı ve umudu ile saygılarımı sunarım.

Ahmet Hikmet ŞAHİN
Vali Yardımcısı
Mersin Limanı Mülki İdare Amiri

ÖZET

Globalleşen dünya, teknolojinin ilerlemesi, seyahat ve ticaretin artması ülkelerin giriş noktalarında halk sağlığı ile ilgili ortak tedbirler alınmasını gerektirmiştir. Bu konuda daha önce yaşanan deneyimler ışığında DSÖ, UST'yi revize etmiş ve 2007 tarihinde yürürlüğe koymuştur. Bu kapsamda Taraf Devletler BGN'lerdeki Çekirdek Kapasitelerini değerlendirmek ve halk sağlığı acil durum planlarını oluşturmak durumundadırlar.

Ülkemiz BGN'lerinin halk sağlığı acil durum planlarının yapılması yetki ve sorumluluğu Sağlık Bakanlığı Türkiye Hudut ve Sahiller Sağlık Genel Müdürlüğü'ne (THSSGM) aittir. THSSGM, ilgili sektörler ve giriş noktaları kuruluşları ile birlikte, halk sağlığı cevabını Giriş Noktası Otoritesi olarak tanımlanan Sağlık Denetleme Merkezleri (SDM) vasıtasıyla oluşturacaktır.

Bu kapsamda UST 2005'in yasal gereklilikleri çerçevesinde Mersin Limanı Halk Sağlığı Acil Durum Planı THSSGM Mersin Sahil Sağlık Denetleme Merkezi (SSDM) tarafından ulusal ve uluslararası mevzuat ve uygulamalara dayanarak Mersin Limanında halk sağlığı acil durumlarına hazırlık ve cevap kapasitesini tanımlamak amacıyla hazırlanmıştır.

Plan, halk sağlığı acil durumlarında ilgili kurumların görevlerini, koordinasyon, iletişim ve operasyonel prosedürleri tanımlayan kapsamlı bir çerçeve sunmaktadır. Özellikle önem verilen husus sınır kurumlarıyla işbirliği ve eşgüdümdür.

Mersin, Nisan 2013

İÇİNDEKİLER

Planın Onayı ve Yürürlük

Önsöz

Özet

İçindekiler

Kısaltmalar

Tanımlar

I. BÖLÜM GİRİŞ

1.1. Amaç ve Kapsam	8
1.2. Dayanak	8
1.3. Diğer Acil Durum Planlarıyla Uyum	8
1.4. Eğitim, Tatbikat ve Planın Güncellenmesi	8
1.5. Planın Yapısı	9
1.6. Mersin Limanı Mevcut Durum Analizi	9
1.6.1. Mevcut Durum	9
1.6.2. Risk Profili	10
1.6.3. Çekirdek Kapasite Değerlendirmesi	11

II. BÖLÜM - HALK SAĞLIĞI CEVABI ORGANİZASYONU

2.1. Mersin Limanı Olası Halk sağlığı Riskleri	12
2.1.1. Halk Sağlığı Risklerinin Tanımlanması	12
2.1.2. Halk Sağlığı Risklerinin Tespiti, Analizi ve Doğrulanması	12
2.2. Halk Sağlığı Acil Durumu Şüphesi Bildirim Akışı	13
2.3. Planın Başlatılması	15
2.4. Halk Sağlığı Acil Durumu Organizasyonunda Yetkili Kurumlar Görev ve Sorumlulukları	16
2.5. Halk Sağlığı Acil Durumu Cevap Organizasyonu	20
2.5.1. Halk Sağlığı Acil Durumu Cevap Organizasyonu Şeması	20
2.5.2. Halk Sağlığı Acil Durumu Cevap Organizasyonunda Görev ve Sorumluluklar ..	21
2.5.2.1. Komuta Kontrol Birimleri	21
2.5.2.2. Kriz Merkezi	21
2.5.2.3. Teknik Danışma	22
2.5.2.4. Acil Müdahale	23
2.5.2.5. Lojistik	24
2.5.2.6. İşbirliği ve İletişim	24
2.5.2.7. Sürveyans	24
2.5.2.8. Finans	25
2.6. Planın Sonlandırılması	26

III. BÖLÜM

EKLER	26
REFERANSLAR	26

KISALTMALAR

AFAD	T.C. Başbakanlık Afet ve Acil Durum Yönetimi Başkanlığı
BGN	Belirlenmiş Giriş Noktası
DSÖ	Dünya Sağlık Örgütü
ESY	Entegre Sınır Yönetimi
HSAD	Halk Sağlığı Acil Durumu
IMO	Uluslararası Denizcilik Örgütü
ISPS	Uluslararası Liman Güvenlik Kodu
KBRN	Kimyasal Biyolojik Radyolojik Nükleer
KKE	Kişisel Koruyucu Ekipman
SSDM	Sahil Sağlık Denetleme Merkezi
TAEK	Türkiye Atom Enerjisi Kurumu
THSSGM	Türkiye Hudut ve Sahiller Sağlık Genel Müdürlüğü
UMKE	Ulusal Medikal Kurtarma Ekibi
UST 2005	Uluslararası Sağlık Tüzüğü-2005
UST UON	UST Ulusal Odak Noktası
MIP	Mersin International Port (Mersin Uluslararası Limanı İşletmeciliği A.Ş.)

TANIMLAR

Bu planda geçen;

Atık: Fiziksel, kimyasal ve/veya biyolojik yönden olumsuz etki yaparak ekolojik denge ile insan ve diğer canlıların doğal yapılarının bozulmasına neden olan atıklar ve bu atıklarla kirlenmiş maddeleri,

Çekirdek Kapasite: UST (2005), EK-1 A ve EK 1-B de belirtilen ve taraf devletlerin güçlendirmeleri gereken temel kapasiteleri,

Dekontaminasyon (Bulaştan Arındırma): Bir insan ya da hayvan bedeninin yüzeyinde, tüketilmek üzere hazırlanmış bir ürünün içinde ya da üzerinde veya taşıtlar dâhil olmak üzere cansız diğer maddelerin içinde ya da üzerinde halk sağlığı riski oluşturabilecek enfeksiyöz ya da toksik bir etkenin ya da maddenin yok edilmesi için alınan sağlık önlemlerine dair işlemi,

Dezenfeksiyon (Mikroptan Arındırma): Bir insan veya hayvan bedeninin yüzeyinde veya yolcu eşyaları, yükler, konteynırlar, taşıtlar, mallar ve posta paketleri içinde veya üzerinde mevcut enfeksiyöz etkenlerin, doğrudan kimyasal veya fiziksel maddelere maruz bırakılarak kontrol edilmesi veya öldürülmesi için alınan sağlık önlemlerine dair işlemi,

Etkilenmiş: Halk sağlığı riski oluşturabilecek şekilde enfekte olmuş ya da kontamine olmuş veya enfeksiyon ya da kontaminasyon kaynağı taşıyan kişiler, eşya, yük, konteynırlar, taşıtlar, posta paketleri veya cenazeyi,

Etkilenmiş Bölge: DSÖ tarafından, UST kapsamında, halk sağlığı riski oluşturabilecek tehditlerin varolduğu, gerekli önlemlerinin alınmasının özellikle tavsiye edildiği coğrafi bölgeyi,

Genel Müdürlük: Türkiye Hudut ve Sahiller Sağlık Genel Müdürlüğünü,

Halk Sağlığı Acil Durumu Cevap Yöneticisi: Halk sağlığı acil durumunda halk sağlığı cevap staretijisini uygulamak için gerekli organizasyonu yapan, yöneten, cevap ekiplerinin koordinasyonunu sağlayan kişiyi,

Karantina: Bir enfeksiyon ya da kontaminasyonun olası yayılmasını önlemek amacıyla, hasta olmayan şüpheli kişilerin veya şüpheli yolcu eşyaları, konteynırlar, taşıtlar veya malların faaliyetlerinin kısıtlanması veya diğerlerinden ayrılmasını,

Kargo: Bir deniz taşıtında; posta, yolculuk için gerekli gıda maddeleri ve bagajların dışında, taşınan her türlü eşyayı,

Kontaminasyon (Bulaşma): Bir insan ya da hayvan bedeninin yüzeyinde, tüketilmek üzere hazırlanmış bir ürünün içinde ya da üzerinde veya taşıtlar da dahil olmak üzere cansız diğer maddelerin içinde ya da üzerinde halk sağlığı riski oluşturabilecek enfeksiyöz ya da toksik bir etkenin ya da maddenin varlığı,

Sınır Mülki İdare Amirliği: Mersin Limanı Mülki İdare Amirliğini,

Şüpheli: Halk sağlığı riskine maruz kalan veya maruz kalma ihtimali hastalığın yayılmasına muhtemel bir kaynak oluşturduğu düşünülen kişiler, yolcu eşyaları, yük, konteynırlar, taşıtlar veya posta paketlerini,

Tecrit (İzolasyon): Hasta ya da kontamine olmuş kişilerin veya etkilenmiş yolcu eşyasının, yükünün, konteynırların, taşıtların ya da posta paketlerinin enfeksiyonun veya kontaminasyonun yayılmasını önleyecek şekilde diğerlerinden ayrılmasını,

Uluslararası Giriş Noktası: Bakanlar Kurulunca deniz, hava veya karayolu (karayolu - demiryolu) sahalarından ülkeye uluslararası giriş-çıkışın yapılmasına karar verilen hudut kapılarının bulunduğu alan ve bu alanın çevresindeki asgari 400 metre bölgeyi kapsayan yeri,

Uluslararası Önemi Haiz Halk Sağlığı Acil Durumu: Bir olayın, uluslararası yayılım yoluyla diğer devletler için halk sağlığı riski oluşturduğu, eşgüdüm içinde uluslararası cevap verilmesini potansiyel olarak gerekli kılan tespit edilen olağandışı olayı,

Uluslararası Sağlık Tüzüğü (UST): Dünya Sağlık Örgütü tarafından ilk olarak 1969 yılında yayımlanan, son olarak 2005 yılında revize edilerek 17 Haziran 2007 yılında yürürlüğe giren ve Dünya Sağlık Örgütüne üye ülkeler açısından bağlayıcı olan Tüzüğü,

UST Ulusal Odak Noktası: DSÖ UST İrtibat Noktası ile UST kapsamında her an ulaşılabilecek şekilde haberleşmek üzere belirlenmiş ulusal merkezi,

Vektör: Halk sağlığı riski oluşturan bir enfeksiyöz etkenini doğal olarak taşıyan böcek ya da diğer bir hayvanı,

İfade eder.

I. BÖLÜM GİRİŞ

1.1.Amaç ve Kapsam

Amaç

Mersin Limanı Halk Sağlığı Acil Durum Planı'nın amacı uluslararası önemi haiz halk sağlığı acil durumunu ve yayılımını önlemek için gerekli tedbiri almak üzere Mersin Limanındaki görev alacak kurum, kuruluş, koordinasyon birimleri ve özel kuruluşlara ait yetki ve sorumluluklarını uluslararası ve ulusal mevzuat hükümleri doğrultusunda tanımlamak ve gerekli işbirliğinin çerçevesini oluşturmaktır.

Kapsam

Bu Plan, Mersin Limanında oluşabilecek halk sağlığı acil durumlarında görev alacak bakanlık, kurum, kuruluşlar, koordinasyon birimleri ile özel kuruluşları kapsar.

1.2. Dayanak

- Uluslararası Sağlık Tüzüğü 2005
- 1593 Sayılı Umumi Hıfzıssıhha Kanunu
- Sağlık Bakanlığı ve Bağlı Kuruluşlarının Teşkilat ve Görevleri Hakkında Kanun Hükmünde Kararname (No:663)
- Uluslararası Giriş Noktalarında Halk Sağlığı Acil Durumu Ulusal Eylem Planı

1.3 Diğer Acil Durum Planlarıyla Uyum

Bu Plan ;

- THSSGM Uluslararası Giriş Noktalarında Halk Sağlığı Acil Durumu Ulusal Eylem Planı
- Sağlık Bakanlığı Ulusal Influenza Pandemi Planı
- Ulusal Afet Müdahale Planı (UMP)
- Ulusal Sağlık Hizmet Grubu Afet Müdahale Planı
- İl Sağlık Afet ve Acil Durum Planı (İLSAP)
- Mersin Limanı Acil Eylem Planı

ile uyumludur.

1.4. Eğitim, Tatbikat ve Planın Güncellenmesi

Plan, özel durumlar dışında yılda bir kez tatbikatı yapılarak güncellenir. Planın tatbikat yapılarak test edilmesinden sonra meydana gelen ihtiyaçlar Kriz Merkezi tarafından belirlenerek ilgili kurum ve kuruluşlarca giderilir.

1.5. Planın Yapısı

Plan halk sađlığı acil durumlarının ulusal ve uluslararası yayılımını önlemek ve halk sađlığı cevabı vermek için Mersin Limanında faaliyet gösteren kamu kurum ve kuruluşlarla Liman sahası dışında yer alan birimlerin görev tanımlarını, birbirleriyle nasıl koordine olacaklarını ifade eder.

Planın giriş bölümünde planın amacı, kapsamı ve dayanađı, Mersin Limanının mevcut durumu, çekirdek kapasite deđerlendirmesi ile uyumlu olduđu diđer planlar bulunmaktadır. Ayrıca planın güncellenmesi eğitim ve tatbikat hususlarına da deđinilmektedir.

İkinci bölümde Liman sahası içerisinde karşılaşılabilecek halk sađlığı riskleri tanımlanmış olup, bunların tespiti, analizi ve dođrulanma süreçlerine yer verilmiştir. Ayrıca halk sađlığı acil durumlarında görev alacak kurum ve kuruluşların görev ve sorumlulukları ile bildirim akışı, iletişim ve koordinasyon konuları anlatılmıştır. İlgili tüm kurum ve kuruluşların operasyonel prosedürlerine de yer verilmiştir.

Üçüncü bölümde ise planın uygulanmasıyla ilgili ekler bulunmaktadır.

1.6. Mersin Limanı Mevcut Durum Analizi

1.6.1 Mevcut Durum

Limanı aşağıda listelenen deniz alanını kapsamaktadır.

36 derece 27 dakika 30 saniye kuzey enlemi ve 34 derece 8 dakika 30 saniye dođu boylamı, 36 derece 32 dakika 30 saniye kuzey enlemi ve 35 derece 20 dakika 30 saniye dođu boylamı (Karataş Deniz Feneri dâhildir.)

Uluslararası Limanı (MIP); cođrafi konumu, kapasitesi, geniş hinterlandının yanı sıra yurtiçi ve yurtdışına olan çok modlu bağlantı kolaylığının sağladığı avantajlarla, yalnız Türkiye'nin deđil aynı zamanda Ortadođu ve Dođu Akdeniz'in de en önemli limanı konumundadır.

Cođrafi konumunun stratejik önemi ve bütün ulaşım yollarının mevcudiyeti Dođu Akdeniz'in önemli limanlarından biri olan Uluslararası Limanı'nı İç Anadolu, Akdeniz ve Güneydođu Anadolu bölgelerinin (Gaziantep, Kayseri, Kahramanmaraş ve Konya) ithalat-ihracat kapısı yapmasının yanında, Ortadođu ve Karadeniz'in transit merkezi haline getirmiştir.

7/24 yılın 365 günü faaliyet gösteren 21 tane rıhtımı bulunan limanda, büyüklüğüne göre aynı anda 30'a yakın gemiye yükleme- boşaltma hizmeti verilebilmektedir. 2012 yılında gelen gemi sayısı 4651, gelen yolcu sayısı 5323, giden yolcu sayısı 4929'dur.

1.6.2. Risk Profili

Limanı risk profilinin anlaşılması acil durum cevabı için kurumsal farkındalığın kilit noktasıdır ve bu Planın oluşturulması için önemlidir. Aşağıda Mersin Limanı risk profilinin değerlendirilmesi amacıyla Güçlü Yönler, Zayıf Yönler, Fırsatlar ve Tehditler Analizi yapılmıştır.

Zayıf Yönler

- Tankerlerin şamandıralarda boşaltım yapması
- Konumu gereği bulaşık riskli bölgelerden gelen gemilerin sıklıkla yanaştığı bir limandır.
- Düzenli ve standart eğitim programları olmayışı

Güçlü Yönler

- Liman harici iskele olmayışı
- SSDM'nin liman sahası içinde olması
- Kurumlar arası ilişkinin iyi olması

Tehditler:

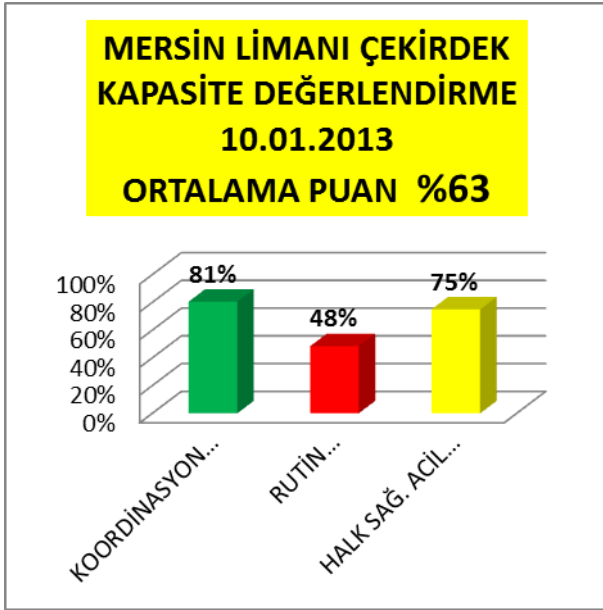
- Tehlikeli atıkların taşınması
- Canlı hayvanların taşınması
- Yanıcı parlayıcı ve patlayıcı maddelerin taşınması
- Cruise ve konteynır gemilerinin gelmesi
- Kimyasal yük taşıyan gemilerin limana gelmesi
- Uluslararası giriş noktası olması

Fırsatlar

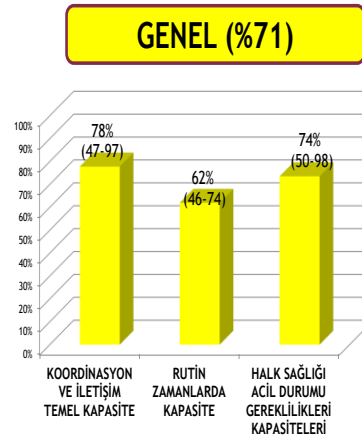
- Ulaşım kolaylığı
- Paydaş kurumların bir arada olması
- Liman güvenlik komisyonunun her ay düzenli olarak toplanmaktadır.

1.6.3 Çekirdek Kapasite Değerlendirmesi

Limanın UST (2005) “Çekirdek Kapasite” gerekliliklerinin mevcut durumu, DSÖ tarafından hazırlanan “Belirlenmiş Giriş Noktaları UST Çekirdek Kapasiteler Değerlendirme Aracı” kullanılarak tespit edilmiş ve yine DSÖ tarafından hazırlanan "Değerlendirme Aracı Değerlendirme Altyapısı" kullanılarak mevcut kapasite durumu üç başlık altında puanlanarak aşağıdaki grafiklerde belirtilmiştir.



SONUÇLAR: ÜLKE BAZINDA



Değerlendirme

Mersin Sahil Sağlık Denetleme Merkezi olarak üstünlüklerin akılcı, doğru, etkili ve insan odaklı kullanılıp, zayıf yönleri iyileştirmek ve fırsatları çok iyi değerlendirip, tehditlere karşı da gerekli önlemleri alarak yürütülen hizmetlerin daha kaliteli olacağı, hizmet verimliliğini artıracığı öngörülmektedir.

II. BÖLÜM – HALK SAĞLIĞI CEVABI ORGANİZASYONU

2.1. Mersin Limanındaki Olası Halk Sağlığı Riskleri

2.1.1. Halk Sağlığı Risklerinin Tanımlanması

Halk sağlığı riskleri aşağıdaki tabloda belirtildiği şekilde gruplandırılmaktadır.

Halk Sağlığı Riskleri	Olası Nedenleri
Biyolojik	<ul style="list-style-type: none">• Kaynağı bilinmeyen hastalıklar• Salgınlara neden olan bulaşıcı hastalıklar (biyolojik, vektör kaynaklı vb.)• Çevresel etkenler (kontamine su, kontamine gıdalar ve kargo vb.)• Terörist faaliyetler• İnsan Kaçakçılığı Faaliyetleri ve Mültecilerin Giriş Yapmaları• Türkiye’de varlığı bilinmeyen hastalık ve zararlıların Zirai ürünlere bulaşma riski
Kimyasal	<ul style="list-style-type: none">• Tehlikeli kimyasal maddelerin taşınması, depolanması sırasındaki meydana gelebilecek kontaminasyon riski• Fümigasyon işlemi sırasında kullanılan kimyasal maddelerin insan ve çevreye zarar verme riski• Kaynağı bilinmeyen hastalıklar• İnsan ve çevre sağlığını tehdit eden kimyasal madde ve ajanlar (Kaynağı bilinmeyen atıklar)• Terörist faaliyetler ve olası savaş durumlarında (Sinir, Yakıcı, Boğucu, Bitki Öldürücü vb.)
Radyolojik ve Nükleer	<ul style="list-style-type: none">• Kaynağı bilinmeyen hastalıklar• Radyoaktif maddelerin taşınması ve depolanması• Terörist faaliyetler• Radyoaktif madde kaçakçılığı• Kaynağı bilinmeyen atıklar

2.1.2.Halk Sağlığı Risklerinin Tespiti, Analizi ve Doğrulanması

Halk sağlığı risklerinin tespiti, tespit edilen riskin doğrulanması, analizi ve yerel, ulusal düzeyde bildirim akışı sürecinin başlatılması kararının verilmesi aşağıdaki şekilde yapılacaktır.

Risk Tespiti:

Halk sağlığı riskinin varlığına yönelik sürecin ilk adımı riskin tespitidir. Risk tespitine yönelik veri kaynakları şunlardır:

- Uluslararası seyahat eden taşıtlarla ilgili belge ve dokümanlar.
- Yerel ve ulusal paydaşlar (Giriş noktalarında görevli kamu ve özel kurumlar),
- Risklerin tespitine yönelik kurulmuş olan gözetim ve takip sistemleri (TAEK- RİS Radyasyon İzleme Sistemi, TAEK-RESA Radyasyon Erken Uyarı Sistemi Ağı),
- Mersin Limanı'nda bulunan diğer kamu veya özel sağlık kuruluşları verileri (Gümrük Müdürlüğü, Liman Başkanlığı, MIP vs.)
- Medya,
- Şikâyetler,
- Veri tabanı (Türkiye Hudut ve Sahiller Sağlık Bilgi Sistemi),
- Resmi yazışmalar,
- Paydaş kurum ve kuruluşların internet siteleri,

Toplanan Verilerin Analizi ve Doğrulanması:

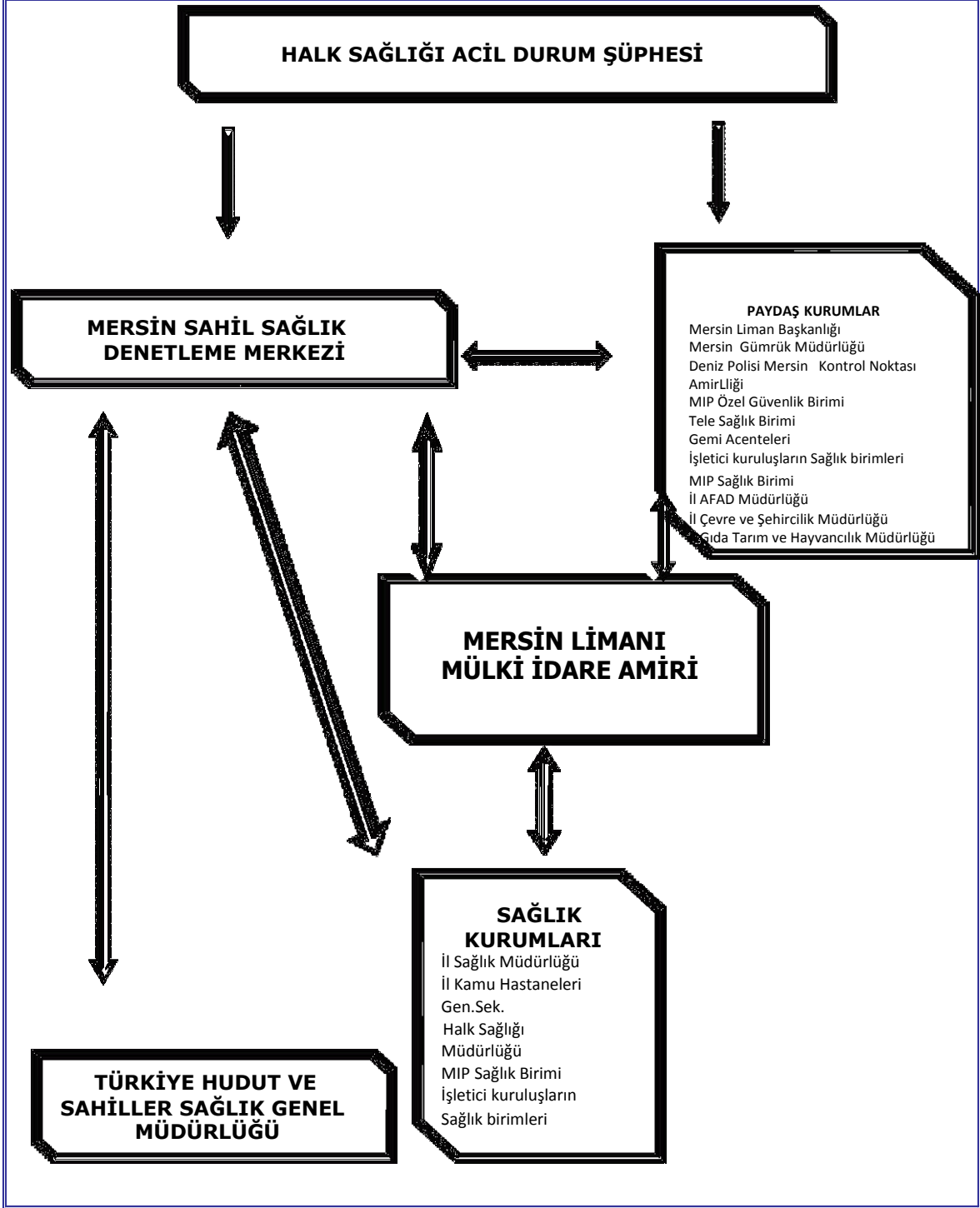
Veri kaynaklarından toplanan veriler, aşağıda belirtilen yöntemlerle analiz edilir:

- Benzer Durumlardaki Tecrübeler: Halk Sağlığı Riski varlığı şüphesi durum analizinde, sağlık personelinin benzer durumlardaki tecrübeleri de göz önünde bulundurulur.
- Kurumsal Danışma: Halk Sağlığı Riski varlığı şüphesinde, Mülki İdare Amiri, durumu ilgili kurumların (kimyasal risklerde İl Afet Acil Durum Müdürlüğü, Çevre ve Şehircilik İl Müdürlüğü, nükleer ve radyolojik risklerde TAEK ve İl AFAD Müdürlüğü, biyolojik risklerde Gıda, Tarım ve Hayvancılık İl Müdürlüğü, Mersin Halk Sağlığı Müdürlüğü- THSSGM) üst yönetimi ile paylaşır ve görüşlerini alır.
- Uzman Desteği: halk sağlığı riskinin varlığı ve boyutları ile ilgili tereddüt edilen durumlarda, riskin türüne göre ilgili kurum uzmanlarına danışılır.
- Referans Laboratuvarların Kullanılması: Halk Sağlığı Riski varlığı şüphesinde ilgili risklere yönelik alınan numuneler, referans laboratuvarlarda analiz edilir.

2.2. Halk Sağlığı Acil Durumu Şüphesi Bildirim Akışı

Halk sağlığı acil durumu şüphesi varlığında, durum SSDM tarafından tespit edilmişse SSDM ilgili paydaş kurumlara ve Mülki İdare Amirliğine durumu ivedilikle bildirir. Eğer halk sağlığı acil durumu tespiti paydaş kurumlar tarafından yapılmışsa ivedilikle SSDM'ye Mülki idare Amirliğine bildirilir. SSDM, tespit edilen şüpheli durumu THSSGM'ne ve ilgili sağlık kurumlarına bildirir.

**MERSİN LİMANI
HALK SAĞLIĞI ACİL DURUM ŞÜPHESİNDE BİLDİRİM AKIŞI**



2.2. Planın Başlatılması

Mersin Limanı Mülki İdare Amiri halk sağlığı riski şüphesi durumunda, aşağıda belirtilen karar alma kriterlerinden bir veya birkaçının varlığında;

- ✓ Biyolojik risklerde SDM Sorumlu Tabibi aracılığı ile THSSGM' nin de görüşleri doğrultusunda;
- ✓ Kimyasal risklerde Mersin İl AFAD Müdürlüğü ve Çevre ve Şehircilik İl Müdürlüğü görüşleri doğrultusunda;
- ✓ Nükleer ve radyolojik risklerde TAEK ve Mersin İl AFAD Müdürlüğü görüşleri doğrultusunda;

Halk sağlığı tehdidi oluştuğuna karar verir ve resmi olarak planı başlatır.

Planın başlatılması için karar verme kriterleri:

- UST Ulusal Odak Noktasının bildirimi,
- Durumun olağan olup olmadığı,
- Durumun yaygın olup olmadığı ve etkilenen kişi sayısı,
- İnsan ve çevre sağlığına etkisinin ciddi boyutta olup olmadığı,
- Uluslararası yayılım riskinin olup olmadığı,
- Uluslararası seyahat ve ticareti etkileyip etkilemediği,
- Taşıt veya liman tesislerinin kullanımını etkileyip etkilemediği,
- Tehdidin artma eğiliminde olup olmadığı,
- Etkenin bilinip bilinmediği.

2.4. Halk Saęlıęı Acil Durumu Organizasyonunda Yetkili Kurumlar Grev ve Sorumlulukları

KURUM	GREVİ
Mersin Limanı Mlki İdare Amirlięi	<ul style="list-style-type: none"> • Koordinasyonu saęlamak, • Yetki alanı iinde Planın idari olarak yrtlmesini saęlamak.
SSDM	<ul style="list-style-type: none"> • Mlki İdare Amirinin bařında olduęu Kriz Merkezini aktive etmek, • Biyolojik halk saęlıęı acil durumu řüphesinde halk saęlıęı cevabını ynetmek ve koordine etmek, • Acil mdahale ekiplerini kurmak. Ekipler arasında rotasyonu ve koordinasyonu saęlamak, • Planının kendi grev sahasında uygulanmasından, dzgn ve eksiksiz bir řekilde yrtlmesini saęlamak, • Halk saęlıęı tedbirlerini koordine etmek ve gerektięinde izolasyon ve/veya karantina nlemlerinin alınmasını saęlamak, • İl Saęlık Mdrlę, Kamu Hastaneler Birlięi ve Halk Saęlıęı Mdrlę ile temasa gemek, • Bulařık gıda ve /veya enfekte hayvan varsa İl Gıda Tarım ve Hayvancılık Mdrlę ile temasa gemek, • Kiřisel Koruyucu Ekipman (KKE) kullanımına iliřkin eęitim vermek ve/veya tavsiyelerde bulunmak ve kullanılmasını saęlamak, • Gerekli durumlarda tařıt, kargo, yk, gıda, su ve kontamine olmuř alanın yetkili kurum, kuruluř ve firmalar tarafından vektrden arındırma ile dekontaminasyonu ve dezenfeksiyonu iřlemlerinin yapılmasını saęlamak ve denetlemek. • Halk saęlıęı acil durumlarında grevlendirilmek zere ihtiya duyulacak ilave saęlık personeli sayısını Genel Mdrlęe bildirmek, • Geliřen halk saęlıęı acil durumunun ciddiyesine gre oluřabilecek ihtiyaları (ařı, ila, tıbbi ara gere, sarf malzemesi, ambulans ve dięer ulařım araları) tespit ederek karřılanması iin Genel Mdrlęe ve/veya Mlki İdare Amirlięine acil talepte bulunmak, • Sz konusu halk saęlıęı riski ile ilgili olarak, bulařma yolları ve korunma yntemleri konusunda kendi saęlık personeline ve liman alıřanlarına gerekli eęitimin verilmesini saęlamak, • Halk saęlıęı acil durumu geliřtięinde, Mersin SSDM'de veya grev sahası iinde ayrılmıř olan karantina alanının ve izolasyon odasının hızlı bir řekilde hazırlanması ve donatılmasını saęlamak, • Geliřen halk saęlıęı acil durumuna gre yurda giriř yapan ara, eřya ve insanların saęlık kontrollerinin yapılmasını saęlamak, • Olası vakaları tespit etmek. Tespit edilen olası vakaların, gerekli korunma ve izolasyon tedbirleri erevesinde, karantina alanı ve/veya izolasyon odasına alınmasını saęlamak. • Olası vakaların detaylı anamnez ve muayenelerini takiben gerekirse, nceden belirlenmiř 112 ambulansı ile belirlenmiř hastanelere belirlenmiř bir gzerghtan ulařtırılmasını saęlamak, • Olası vakalarla temas etmiř olan Mersin Limanı ierisinde grevli tm personelin gerekli saęlık kontrollerini yapmak. Temaslı tm personelin bilgilerini Mersin Halk Saęlıęı Mdrlę ile paylařmak, • Giriř yapan araların saęlık belgeleri, mrettebat ve řahısların saęlık deklarasyon kartlarını ara kapısında grevli ara personelinden teslim

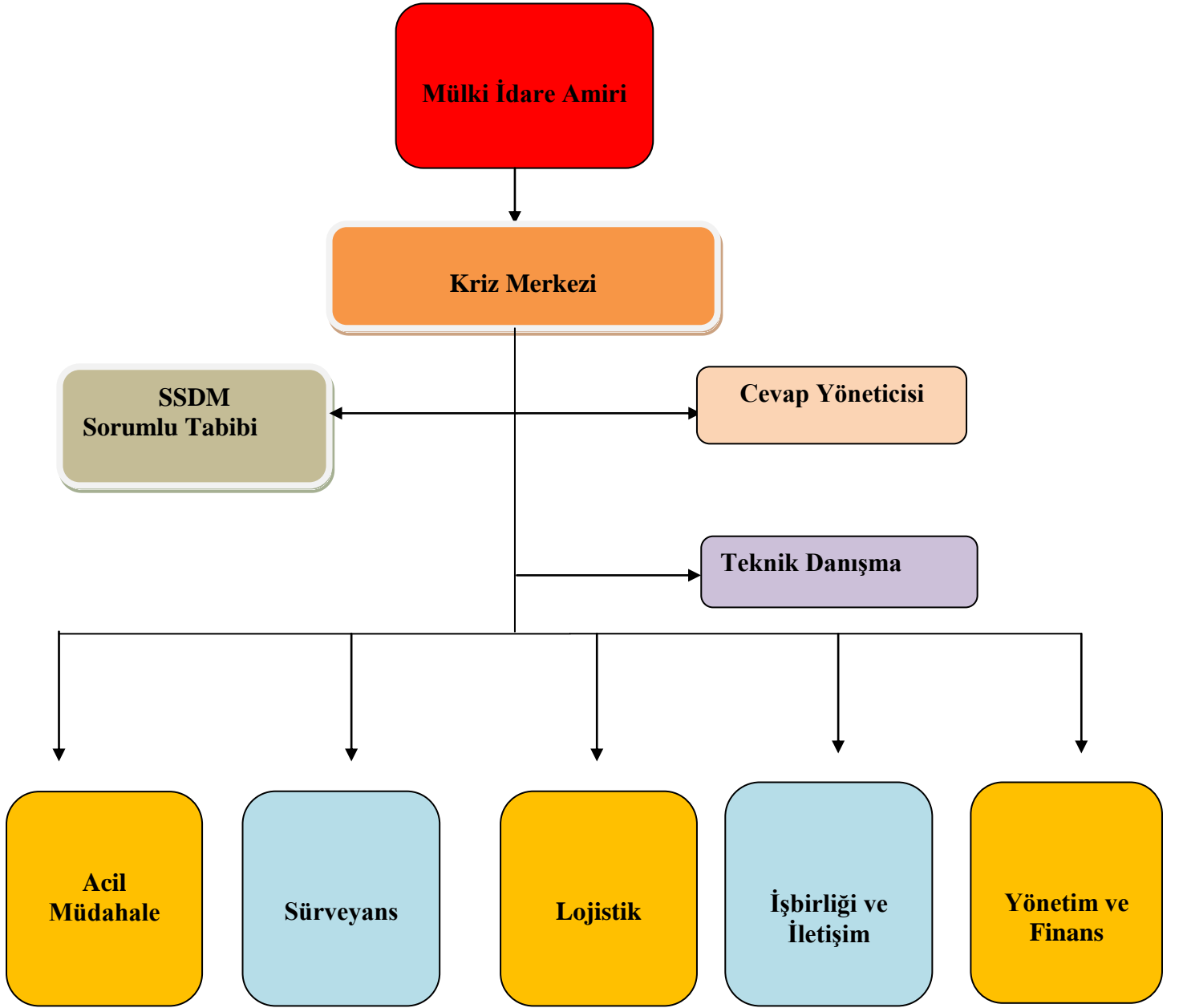
	<p>olarak incelemek. Kişisel sağlık deklarasyonlarını, hastalığın inkübasyon süresince korumak ve bilahare imha etmek.</p> <ul style="list-style-type: none"> • Halk sağlığı acil durumlarında Limanda ve taşıtlarda çevre sağlığı (su, gıda, kapalı ortam hava kalitesi, katı/sıvı atık, balast suyu, ortam hijyeni vb.) işlemleri ile sıhhi ve gayrisıhhi müesseselerin sağlık koşulları ile ilgili denetimleri yapmak. Bu durumlarda gerektiğinde numune almak (su, gıda vb) veya aldırtmak, alınan numunelerin analizlerini yaptırmak ve gerekli tedbirleri almak veya aldırtmak, • Halk sağlığı acil durumu nedeniyle meydana gelebilecek ölümlerde gerekli cenaze prosedürünü yerine getirmek, • Görev sahasında uluslararası önemi haiz halk sağlığı risklerine yönelik sürveyans çalışmalarını yürütmek. • Gerekli lojistik desteği sağlamak. • Kriz Merkezi ve Mülki İdare Amirinin direktifleri doğrultusunda hareket etmek.
Orta Akdeniz Gümrük ve Ticaret Bölge Müdürlüğünün Yapacağı İş ve İşlemler	<ul style="list-style-type: none"> • Saklanması özel tesis ve tertibatı gerektirdiği durumlarda; <ul style="list-style-type: none"> - Nükleer çift kullanımlı malzeme, madde ve ekipmanlar, Radyoaktif bulaşma (kontaminasyon) bulunan maddeler, (TAEK) - İlaçlar ve sular (Sağlık Bakanlığı) - Gıda maddeleri, hayvansal ürünler (Gıda Tarım ve Hayvancılık Bakanlığı) - Petrol türevleri, atıklar (Çevre ve Şehircilik Bakanlığı) ve işletici kuruluşun uygun bulunduğu bir alanda muhafazası sağlanır. • Gümrük idaresi 640 Sayılı KHK kapsamında görevlerini yerine getirir.
Limn Başkanlığı	<ul style="list-style-type: none"> • Halk Sağlığı Acil Eylem planı doğrultusunda, ihtiyaç halinde, liman tesisleri ile demir alanındaki gemi trafiğini düzenleyerek Plan kapsamında müdahalenin uygun hale getirilmesinden sorumludur. • SSDM ile koordineli çalışmak, • Gerekli lojistik desteği sağlamak, • Kriz Merkezi ve Mülki İdare Amirinin direktifleri doğrultusunda hareket etmek
Akdeniz İlçe Emniyet Müdürlüğü	<ul style="list-style-type: none"> • Halk sağlığı acil durumunda gümrüklü alanlar dışındaki olay yerlerinde çevre emniyetinin alınmasını sağlamak, • SSDM ile koordineli çalışmak, • Gerekli lojistik desteği sağlamak, • Kriz Merkezi ve Mülki İdare Amirinin verdiği diğer görevleri yerine getirmek.
Mersin Emniyet Müdürlüğü Deniz Limanı Şube Müdürlüğü	<ul style="list-style-type: none"> • Halk Sağlığı Acil durumunda gemi personelinin giriş-çıkış işlemlerinden, liman sahasına girebilecek görevli personelin GBT işlemlerinden, Liman Sahası ve Gemi taşıtlarına denizden yavaşmaların önlenmesinden sağlamak, • SSDM ile koordineli çalışmak, • Gerekli lojistik desteği sağlamak, • Kriz Merkezi ve Mülki İdare Amirinin verdiği diğer görevleri yerine getirmek.
Sahil Güvenlik Bot Komutanlığı	<ul style="list-style-type: none"> • Planı doğrultusunda, Liman Başkanlığı ile koordinasyon sağlanarak, müdahalenin yapıldığı liman tesisine/bölgeye/gemiye izinsiz yavaşmaların önlenmesini ve, karantina demir sahasındaki deniz

	<p>taşıtımdan olabilecek hasta nakillerinin sağlanması,</p> <ul style="list-style-type: none"> • SSDM ile koordineli çalışmak, • Gerekli lojistik desteği sağlamak, • Kriz Merkezi ve Mülki İdare Amirinin verdiği diğer görevleri yerine getirmek
Tepe Savunma ve Güvenlik Sistemleri Sanayi A.Ş.	<ul style="list-style-type: none"> • Halk sağlığı acil durumunda gümrüklü saha dışındaki liman giriş ve çıkışlarındaki kontrollerden, kullanılacak araçların temininden ve sorumluluk sahasında çevre emniyeti alınmasında Akdeniz İlçe Emniyet Müdürlüğü sevk ve idaresinde çalışmak, • SSDM ile koordineli çalışmak, • Gerekli lojistik desteği sağlamak, • Kriz Merkezi ve Mülki İdare Amirinin verdiği diğer görevleri yerine getirmek
Mersin Limanı İşletici Kuruluşları(MIP)	<ul style="list-style-type: none"> • İlgili tüm personelin olay yerine sevkini organize etmek, • Acil duruma yol açan taşıtın yanaşacağı uygun alanı düzenlemek, • Gerekli teknik unsurları sağlamak, • Kaza-kırım ve yangına karşı kurtarma ve yangınla mücadele biriminin, acil sağlık biriminin ve diğer destek birimlerinin Planda ön görülen harekât tarzı ve müdahaleleri yapabilmeleri için hazır bulunmalarını sağlamak, • Planın kendi görev sahasında uygulanmasından, her basamağının zamanında, düzgün ve eksiksiz bir şekilde yürütülmesini sağlamak, • Gerekli lojistik desteği sağlamak, • SSDM ile koordineli çalışmak, • Kriz Merkezi ve Mülki İdare Amirinin direktifleri doğrultusunda hareket etmek.
MIP	<ul style="list-style-type: none"> • Konteyner Hizmetleri • RoRo hizmetleri • Yolcu Hizmetleri • Diğer Kargo Hizmetleri • Deniz Hizmetleri • Demiryolu Hizmetleri • Gemi Atık Alımı Hizmetleri • Çevre İş Sağlığı • ISPS
Mersin Limanı Özel Sağlık Birimi(MIP)	<ul style="list-style-type: none"> • Halk sağlığı acil durum şüphesini, SSDM'ye bildirmek ve SSDM ile koordineli çalışmak, • Planda görev alan diğer birimlerle koordineli olarak çalışmak, • Tıbbi müdahale gerektiren durum varsa uygun teçhizat ve ekipman ile Plana uygun olarak müdahalede bulunmak, • Gerekli lojistik desteği sağlamak, • Kriz Merkezi ve Mülki İdare Amirinin verilen direktifleri doğrultusunda hareket etmek.
Halk Sağlığı Müdürlüğü	<ul style="list-style-type: none"> • SDM ile ortaklaşa çalışarak, söz konusu halk sağlığı acil durumu ile ilgili eğitim almış personel desteği sağlamak, • Etkilenmiş kişilerden ve taşıtlardan yetkililerce alınan numunelerin İl Halk Sağlığı Laboratuvarlarında tahlilini, gerekiyorsa referans laboratuvara gönderilmesini ve sonuçların bildirimini sağlamak, • SSDM ile koordineli çalışmak. <p>Gerekli lojistik desteği sağlamak.</p>
İl Sağlık Müdürlüğü Acil Sağlık Hizmetleri Şube	<ul style="list-style-type: none"> • Sevki gereken vakaların referans hastanelere 112 ambulansı ile naklini sağlamak,

<p>Müdürlüğü (112 Acil)</p> <p>Afetlerde, Acil Sağlık Hizmetleri Müdürlüğü (UMKE)</p>	<ul style="list-style-type: none"> • Müdahale gerektiren durumlarda UMKE'yi aktive etmek, • Gerekğinde ilave sağlık personeli desteği sağlamak, • Üniversite/egitim-araştırma hastaneleri ve ilgili diğer kurumlardan bilimsel danışmanlık alımı, uzman ve laboratuvar kullanımı vb alanlarında destek sağlamak, • SSDM ile koordineli çalışmak. • Gerekli lojistik desteği sağlamak,
<p>İl Kamu Hastaneleri Birliği</p>	<ul style="list-style-type: none"> • Yatarak/ayaktan tedavisi gereken kişilerin önceden belirlenmiş sağlık kurumlarında tedavi edilmesini sağlamak, • Gerekirse uzmanlarca, Mersin Limanındaki sağlık personeline danışmanlık verilmesini sağlamak, • Özel ve kamu sağlık kurum ve kuruluşları arasındaki koordinasyonu sağlamak, • SSDM ile koordineli çalışmak. • Gerekli lojistik desteği sağlamak,
<p>İl Gıda, Tarım ve Hayvancılık Müdürlüğü</p>	<ul style="list-style-type: none"> • Gıda numunelerinin alınmasını ve kendi laboratuvarında değerlendirilmesini sağlamak. • Etkilenmiş ürünlere/mallara ilişkin düzeltici önlemlerin uygulanmasını sağlamak, • Gerekğinde veterinerlik hizmeti verilmesini sağlamak, • SSDM ile koordineli çalışmak. • Gerekli lojistik desteği sağlamak,
<p>İl Afet ve Acil Durum Müdürlüğü</p>	<ul style="list-style-type: none"> • Kimyasal halk sağlığı acil durumunda halk sağlığı cevabını yönetmek, koordine etmek ve acil müdahale ekiplerini kurmak, • KKE kullanımına ilişkin eğitim vermek ve/veya tavsiyelerde bulunmak ve kullanılmasını sağlamak, • SSDM ile koordineli çalışmak, • Gerekli lojistik desteği sağlamak,
<p>Mersin Zirai Karantina Müdürlüğü</p>	<ul style="list-style-type: none"> • Gelen zirai ürünlerin zirai karantina kontrolünü yapmak ve gerektiği durumlarda numunelerin alınması ve zirai karantina laboratuvarında analizini yapmak. • Gerekli görüldüğü durumlarda Ürünün dezenfeksiyonunu yapmak (Fümigasyon) veya yaptırmak. • SSDM ile koordineli çalışmak. • Gerekli lojistik desteği sağlamak,
<p>TAEK ve İl AFAD Müdürlüğü</p>	<ul style="list-style-type: none"> • Radyolojik/Nükleer halk sağlığı acil durumunda halk sağlığı cevabını yönetmek, koordine etmek ve acil müdahale ekiplerini kurmak, • KKE kullanımına ilişkin eğitim vermek ve/veya tavsiyelerde bulunmak ve kullanılmasını sağlamak, • SSDM ile koordineli çalışmak. • Gerekli lojistik desteği sağlamak,
<p>İl Çevre ve Şehircilik Müdürlüğü</p>	<ul style="list-style-type: none"> • Çevrenin korunması, kirliliğin önlenmesi ve iyileştirilmesi için gerekli tedbirlerin alınmasını sağlamak. • Her türlü analiz, ölçüm ve kontrollerin gerçekleştirilmesini sağlamak, • Atık yönetimi ve vektör kontrolünün yapılmasını sağlamak, • SSDM ile koordineli çalışmak. • Gerekli lojistik desteği sağlamak,

2.5. Halk Saęlıęı Acil Durumu Cevap Organizasyonu

2.5.1. Halk Saęlıęı Acil Durumu Cevap Organizasyon Őeması



2.5.2. Halk Saęlıęı Acil Durum Cevap Organizasyonunda Grev ve Sorumluluklar

2.5.2.1. Komuta Kontrol Birimleri

Halk saęlıęı acil durumunda komuta edecek birimlerin grev ve sorumlulukları ařaęıdaki tabloda aıklanmıřtır.

GREV	SORUMLULUK
Mlki İdare Amiri	Kriz Merkezini aktive eder. Cevap yneticilerinin de grřlerini alarak Planın bařlatılması, yrtlmesi ve sonlandırılmasını saęlar. Birimler arasında koordinasyon ve iletiřimi kurar.
SDM Sorumlu Tabibi	Cevap faaliyetlerini desteklemek amacıyla halk saęlıęına ynelik alıřmalarda teknik tavsiye saęlar. Kimyasal, radyolojik ve nkleer halk saęlıęı acil durumu řphesinde grev alacak cevap yneticisi ile koordineli olarak alıřır.
Cevap Yneticisi	Biyolojik halk saęlıęı acil durumu řphesinde cevap yneticisi SGHL SDM sorumlu tabibidir. . Kimyasal halk saęlıęı acil durumu řphesinde cevap yneticisi İl Afet ve Acil Durum Yetkilisidir.. Radyolojik ve Nkleer halk saęlıęı acil durumu řphesinde cevap yneticisi TAEK Yetkilisidir.

2.5.2.2. Kriz Merkezi

Mersin Limanı ve yakın evresinde olması muhtemel halk saęlıęı acil durumunda Mlki İdare Amirinin bařkanlıęında ilgili kurum ve kuruluř temsilcilerinin katılımı ile olayın trne gre tekelden koordineli olarak ynetildięi merkezdir.

GREV	SORUMLULUK
Mlki İdare Amiri	Yetki alanı iinde Planının idari olarak yrtlmesinden sorumludur. Birimler arasında koordinasyon ve iletiřimi kurar. SSDM'nin ve cevap yneticisinin koordinasyonunda dięer kurumların Plana aktif řekilde katılmasını ve uymasını saęlar.
SSDM Sorumlu Tabibi	Biyolojik halk saęlıęı acil durumu řphesinde cevap yneticisidir. Dięer halk saęlıęı acil durumu řphesinde grev alacak cevap yneticisi ile koordineli olarak alıřır. Planının kendi grev sahasında uygulanmasından, her basamaęının zamanında, dzgn ve eksiksiz bir řekilde yrtlmesinden birinci derecede sorumludur.
Limn Bařkanı	.Halk saęlıęı acil durumunda Liman gemi trafięinin dzenlenmesinden sorumludur.

	Karantina demir sahasının belirlenmesinden sorumludur.
Gümrük Müdürü	Halk Sağlığı Acil durumunda gümrük yönünden gerekli önlemlerin alınmasından, gümrüklü bölgelerin korunmasından sorumludur.
Mersin Akdeniz İlçe Emniyet Müdürü	Halk sağlığı acil durumunda gümrüklü alanlar dışındaki olay yerlerinde çevre emniyetinin alınmasını sağlamaktan sorumludur.
Mersin Emniyet Müdürlüğü Deniz Limanı Şube Müdürü	Halk sağlığı acil durumunda gemi personelinin giriş-çıkış işlemlerinden, liman sahasına girebilecek görevli personelin GBT işlemlerinden, Liman Sahası ve gemi taşıtlarına denizden yavaşmaların önlenmesini sağlamaktan sorumludur.
MIP Genel Müdürü	Kriz Merkezinin işlevi ile ilgili donanımların hizmete hazır bulundurulmasını ve gerektiği hallerde derhal hizmete sokulmasını sağlamaktan sorumludur.

2.5.2.3. Teknik Danışma

Halk sağlığı acil durumunun türüne göre ilgili kurum ve kuruluşların teknik uzmanlarının katılımıyla teknik danışma ekibi oluşturulur. Teknik danışma ekibinde görev alacak uzmanların sorumlulukları aşağıdaki tabloda belirtilmiştir.

GÖREV	SORUMLULUK
Çevre ve Şehircilik İl Müdürlüğü Uzmanı Gıda, Tarım ve Hayvancılık İl Müdürlüğü Uzmanı Mersin Halk Sağlığı Uzmanı İl Sağlık Müdürlüğü Uzmanı THSSGM Enfeksiyon Hastalıkları Uzmanı	Biyolojik halk sağlığı acil durumunda kriz merkezi, cevap yöneticisi ve acil müdahale ekiplerinin karar alma süreçlerine yardımcı olmak amacıyla danışmanlık hizmeti verir ve tavsiyelerde bulunur.
İl AFAD Müdürlüğü Uzmanı Sivil Savunma Arama Kurtarma Birlik Müdürlüğü Uzmanı Çevre ve Şehircilik İl Müdürlüğü Uzmanı İl Sağlık Müdürlüğü Uzmanı (UMKE) Halk Sağlığı Müdürlüğü Uzmanı	Kimyasal halk sağlığı acil durumunda kriz merkezi, cevap yöneticisi ve acil müdahale ekiplerinin karar alma süreçlerine yardımcı olmak amacıyla danışmanlık hizmeti verir ve tavsiyelerde bulunur.
TAEK Uzmanı İl AFAD Müdürlüğü Uzmanı Sivil Savunma Arama Kurtarma Birlik Müdürlüğü Uzmanı Çevre ve Şehircilik İl Müdürlüğü Uzmanı Halk Sağlığı Müdürlüğü Uzmanı İl Sağlık Müdürlüğü Uzmanı (UMKE)	Radyolojik ve nükleer halk sağlığı acil durumunda kriz merkezi, cevap yöneticisi ve acil müdahale ekiplerinin karar alma süreçlerine yardımcı olmak amacıyla danışmanlık hizmeti verir ve tavsiyelerde bulunur.

2.5.2.4. Acil Müdahale

Halk sađlığı acil durumunun türüne göre ilgili kurum ve kuruluşların görevlilerinin katılımıyla acil müdahale ekipleri oluşturulur. Acil müdahalede görev alacak kurum ve kuruluş görevlilerinin sorumlulukları aşağıdaki tabloda belirtilmiştir.

GÖREV	SORUMLULUK
SSDM Tabibi	Biyolojik halk sađlığı acil durumunda Acil Müdahale Ekibinin sevk ve idaresinden sorumludur.
Mersin Akdeniz İlçe Emniyet Müdürlüğü Görevlisi	<ul style="list-style-type: none">• Liman sahasında gümrüklü alanlar dışında faaliyette bulunan özel güvenlik teşkilatlarının sevk ve idaresinden sorumludur.• Liman sahasında gümrüklü alanlar dışındaki olay yerinde çevre emniyeti alınmasından sorumludur.• Halk sađlığı cevabının yürütülmesinde SSDM Tabibi ile koordineli olarak çalışır.
Liman İşletmesi Sađlık Birimi Görevlisi	<ul style="list-style-type: none">• Kendi görev sahası içinde SSDM Tabibi ile koordineli olarak çalışır.
MIP Özel Güvenlik Görevlisi	<ul style="list-style-type: none">• Emniyet Şube Müdürlüğü'nün sevk ve idaresinde görev yapar.
Liman işletmesi Özel Güvenlik Görevlisi	<ul style="list-style-type: none">• Emniyet Şube Müdürlüğü'nün sevk ve idaresinde görev yapar.
Sahil Güvenlik Bot Görevlisi	<ul style="list-style-type: none">• Kendi görev alanı içinde çevre emniyeti alınmasından sorumludur.• Gerektiğinde EGM görevlileri ile koordineli çalışır.
Gümrük Müdürlüğü Görevlisi	<ul style="list-style-type: none">• Kargo ile ilgili gerekli önlemleri alır.• Kontamine olduğu düşünölen ve numune alınan kargo, yük, ve mürettebat eşyasını sonuçlar gelene kadar uygun bir biçimde muhafaza eder.
İl Gıda Tarım ve Hayvancılık Müdürlüğü Görevlisi	Etkilenmiş bitki, hayvan ve gıda olması durumunda gıda numunelerini alır, gerekli tahlilleri yaptırır ve gerekli önlemleri alır.
112 Acil Müdahale Ekibi	<ul style="list-style-type: none">• Sevki gereken vakaların referans hastanelere uygun donanımlı 112 ambulansı ile nakleder.
UMKE Acil Müdahale Ekibi	<ul style="list-style-type: none">• Gerektiğinde 112 acil müdahale ekipleriyle koordineli olarak çalışır.
İl Çevre ve Şehircilik Müdürlüğü Görevlisi	<ul style="list-style-type: none">• Çevrenin korunması, kirliliğın önlenmesi ve iyileştirilmesi için gerekli tedbirleri alır.• Her türlü analiz, ölçüm ve kontrolleri gerçekleştirir.• Atık yönetimi ve vektör kontrolü yapar.
İl AFAD Sivil Savunma Arama ve Kurtarma Birlik Müdürlüğü Görevlisi	<ul style="list-style-type: none">• KBRN ile ilgili halk sađlığı acil durumlarında diğerkurumlarla koordineli olarak müdahale yapar.
TAEK Görevlisi	<ul style="list-style-type: none">• Radyolojik/Nükleer ile ilgili halk sađlığı acil durumlarında diğerkurumlarla koordineli olarak müdahale yapar.

2.5.2.5. Lojistik

Mersin Limanında halk sađlığı acil durumlarında görev alacak ekiplere destek olmak amacıyla ilave personel, uzman, gerek duyulabilecek malzeme, araç gereç, makine ve ekipman vb. temini için kaynak yönetimi planlaması yapmak ve temin etmeyi kapsar. Söz konusu halk sađlığı acil durumuna ilişkin olarak ilgili kurum ve kuruluşların önceden belirleyeceği kişiler sorumlu olacaktır. SSDM'nin lojistik ihtiyacı, önceden belirlenmiş lojistikten sorumlu SSDM personeli ve Bölge Baştabipliđi aracılığıyla Genel Müdürlük tarafından sağlanır. Söz konusu halk sađlığı acil durumunda, ihtiyaç duyulması halinde, Kriz Merkezi tarafından belirlenecek her türlü lojistik ihtiyacı ilgili kurum ve kuruluşlarca giderilecektir.

2.5.2.6. İşbirliđi ve iletişim

Halk sađlığı acil durumlarında Mersin Limanı İç iletişim bilgileri Ekler bölümünde yer almaktadır. Medyayı ve halkı bilgilendirme Mülki İdare Amirliđi ve/veya halk sađlığı riskinin türüne göre ilgili kurumların üst düzey yöneticileri veya belirleyecekleri görevliler tarafından yürütülür.

2.5.2.7. Sürveyans

Biyolojik halk sađlığı acil durumlarında SSDM Sorumlusu aynı zamanda Sürveyans sorumlusu olarak görev yapacaktır. Sürveyans ekibi SSDM Sorumlusu hekimi ve bir yardımcı sađlık personelinde oluşur. Sürveyans sorumlusunun görevleri şunlardır:

- Halk sađlığı riski oluşturabilecek durumlarda Genel Müdürlük Yönetici ve Teknik Kurumsal Odak Noktası ile bağlantı kurmak,
- Halk sađlığı acil durumlarında Mülki İdare Amirinin talimat ve gözetiminde Yerel Plana göre sürveyans sürecini yönetmek (başlatmak, sürdürülmesini sağlamak, sonuçlandırmak ve raporlamak).
- Yerel ve paydaş kurumlarla işbirliđi içinde olmak, kurumlararası koordinasyonu sağlamak,
- Gerekli durumlarda Mülki İdare Amiri başkanlığında toplanan Güvenlik Komisyonu'na bilgi vermek, ihtiyaç halinde risklere yönelik komisyon kararları çıkarılması için bildirim ve raporlama yapmak ,
- Bildirimlerin gerek raporlama şeklinde gerekse HSSBS üzerinden Genel Müdürlük EUC/Sürveyans birimine iletimini sağlamak,
- Mersin Limanında bulunan diđer sađlık kurumları ve paydaş kurumlar ile ilgili veri transferini sağlamak, Erken Uyarı eşikleri konusunda bilgilendirme yapmak.

Kimyasal, radyolojik ve nükleer halk sađlığı acil durumlarında sürveyans ilgili kurumun cevap yöneticisi veya kurumun belirleyeceği görevli tarafından yapılır.

2.5.2.8. Finans

Biyolojik halk sađlıđı acil durumlarında SSDM tarafından temin edilemeyen ihtiyaçların temin etme ve/veya satın alma hizmetleri Genel M¼d¼rl¼k tarafından y¼r¼t¼l¼r.

2.6. Planın Sonlandırılması

M¼lki İdare Amiri;

- Biyolojik risklerde SSDM Sorumlu Tabibi aracılıđı ile THSSGM' nin de g¼r¼şleri dođrultusunda;
- Kimyasal risklerde İl AFAD M¼d¼rl¼đ¼, Çevre ve Şehircilik İl M¼d¼rl¼đ¼ g¼r¼şleri dođrultusunda;
- N¼kleer ve radyolojik risklerde TAEK ve Mersin İl AFAD M¼d¼rl¼đ¼'n¼n g¼r¼şleri dođrultusunda;
Halk sađlıđı tehdidinin ortadan kalktıđına karar verir ve resmi olarak Planı sonlandırır.

III. BÖL¼M - EKLER

- I. Paydaş Kurumlar İletişim Bilgileri
- II. Biyolojik Ajanlara Karşı Kişisel Koruyucu Ekipman Listesi
- III. Sađlık Beyanı (Yolcu-M¼rettebat)
- IV. Deniz Sađlık Bildirimi
- V. UST (2005) Karar Aracı

IV. BÖLÜM REFERANSLAR

1. Dünya Sağlık Örgütü Pandemi Hazırlık Planı
2. T.C. Sağlık Bakanlığı Pandemi İnfluenza Ulusal Faaliyet Planı
3. Sahil Sağlık Denetleme Merkezleri Yönetmeliği
4. IMO Emergency Management Plan
5. Hudut Kapılarında Uygulanacak Sağlık İşlemleri Hakkında Yönetmelik
6. Deniz Çevresinin Petrol ve Diğer Zararlı Maddelerle Kirlenmesinde Acil Durumlarda Müdahale ve Zararların Tazmini Esaslarına Dair Kanunun Uygulama Yönetmeliği
7. UST (Uluslararası Sağlık Tüzüğü)
8. İl Sağlık Müdürlüğü Pandemi Planı

EK-1 PAYDAŞ KURUMLAR İLETİŞİM BİLGİLERİ

Deniz Limanı Şube Müdürlüğü	0324. 231 59 10 0505. 318 33 34
Gümrük Müdürlüğü	0324. 241 28 00 - 01
Çevre ve Şehircilik İl Müdürlüğü	0324. 237 27 05 -06
Yolcu Salonu Gümrük Müdürlüğü	0324. 237 09 48
Sahil Güvenlik Akdeniz Bölge Komutanlığı	0324. 237 22 22 -19 19
İl Jandarma Komutanlığı	0324. 238 67 69
Kamu Hastane Birlikleri Genel Sekreterliği	0324. 337 36 92
Deniz Ticaret Odası	0324. 327 70 00
Zirai Karantina Müdürlüğü	0324.328 03 73 - 74
Gıda Tarım ve Hayvancılık İl Müdürlüğü	0324. 326 40 06 - 4007 0506 770 88 02
Veteriner Sınır Noktası Kontrol Müdürlüğü	0324. 238 18 28
TCDD Mersin Liman Kontrol Müdürlüğü	0324. 238 25 30
Liman Başkanlığı	0324. 238 33 61
MIP (Mersin International Port)	0324. 241 29 00
İl Afet ve Acil Durum Müdürlüğü	0324. 341 12 91 -69 16
Çevre Koruma ve Kontrol Daire Başkanlığı	0324. 236 01 43
Vapur Donatanları ve Acenteleri Derneği	0324. 232 16 23
İl Sağlık Müdürlüğü	0324. 238 28 10
Halk Sağlığı Müdürlüğü	0324. 232 64 64

EK-2 BİYOLOJİK AJANLARA KARŞI KİŞİSEL KORUYUCU EKİPMAN LİSTESİ
SAĞLIK DENETLEME MERKEZLERİNDE BULUNMASI GEREKEN STANDART KORUYUCU
MALZEME LİSTESİ

-Halk Sağlığı Acil Durumlarında aşağıdaki malzemeler yeterli miktarda bulundurulmalıdır.

1. Bone
2. Koruyucu gözlük
3. Respiratuvar maske
4. Eldiven
5. Tek kullanımlık beyaz önlük (Arkadan bağlı, uzun kollu, kolları lastikli)
6. Tek kullanımlık tulum
7. Nükleer ve kimyasal ajanlara dayanıklı tulum v.b malzemeler
8. Galoş
9. El dezenfektanı
10. Çamaşır suyu
11. Tıbbi atık kutuları
12. Tek kullanımlık yatak takımı

-Ayrıca aşağıdaki malzemeler yeterli miktarda standart olarak bulunmalıdır.

1. Stetoskop
2. Tansiyon Aleti
3. Ateş ölçer
4. Abeslang
5. Otoskop
6. Işık kaynağı

EK-3 SAĞLIK BEYANI (YOLCU-MÜRETTEBAT)

T.C. SAĞLIK BAKANLIĞI

HUDUT VE SAHİLLER SAĞLIK GENEL MÜDÜRLÜĞÜ

REPUBLIC OF TURKEY MINISTRY OF HEALTH

GENERAL DIRECTORATE OF HEALTH FOR BORDERS AND

COASTAL AREAS

SAĞLIK BEYANI / PASSENGER / CREW HEALTH DECLARATION FORM

(Aşağıda yazılan belirtilerden bir ya da birkaçı sizde varsa lütfen işaretleyiniz.)

(Please mark if you have one or more symptoms written below.)

- 1) Yüksek ateş ve titreme ---- High fever and chills ()
- 2) Öksürük ---- Cough ()
- 3) Nefes darlığı ---- Shortness of breath ()
- 4) Kas ve baş ağrısı ---- Headache and muscle aches ()
- 5) Boğaz ağrısı ---- Sore throat ()
- 6) Son 7 (yedi) gün içinde solunum yolu hastalığı olan birisi ile yakın temasta
bulundunuz mu ?
---- In the last 7 days have you had close contact with someone who
had a severe respiratory illness ? ()
- 7) Son 7 (yedi) gün içinde kuşlarla veya kümes hayvanlarıyla yakın temasta bulundunuz mu?
-----In the last 7 days have you had close contact with birds or poultry? ()

EK-4 DENİZ SAĞLIK BİLDİRİMİ

DENİZ SAĞLIK BİLDİRİMİ (MARITIME DECLARATION OF HEALTH)

Yabancı limanlardan gelen gemilerin kaptanı tarafından doldurulup yetkili makamlara teslim edilecektir.

To be completed and submitted to the competent authorities by the masters of ships arriving from foreign ports

Submitted at the port of limanında (Date) tarihinde teslim edilmiştir.

Geminin ya da iç su gemisinin adı Kayıt / IMO Numarası

Name of ship of inland navigation vessel Registration / IMO No

Geldiği yer Gideceği yer

Arriving from Sailing to

Tabiiyeti / Geminin bayrağı Gemi kaptanının adı

Nationality / Flag of vessel Master's name

Geminin grostonu (İç su gemisinin) Tonajı

Gross tonnage-ship Tonnage-inland navigation vessel

Gemide geçerli bir Sağlık Kontrolünden Muafiyet / Sağlık Kontrol Sertifikası var mı?

Valid Sanitation Control Exemption / Control Certificated on board?

Evet Hayır Düzenlendiği yer Tarih

Yes No Issued at Date

Yeniden incelenmesi gerekiyor mu? Evet Hayır

Re-inspection required? Yes No

Gemi / Deniz Taşıtı Dünya Sağlık Örgütü tarafından saptanan etkilenmiş bir bölgeye uğradı mı?

Has ship /vessel visited an affected area identified by the World Health Organisation?

Evet Hayır Uğrak limanı ve tarih

Yes No Port and date of visit

Yolculuğun başlangıcından itibaren veya son otuz gün içinde, hangisi daha kısa ise, uğranan limanların çıkış tarihi ile birlikte listesi:

List ports of call from commencement of voyage with dates of departure, of within past thirty days, whichever is shorter:

Variştaki yetkili makamın talebi üzerine, mürettebatı, yolcuları veya uluslararası yolculuğa başlanmasından itibaren veya son otuz Gün içinde, hangisi daha kısa ise, gemiye / deniz taşıtına binmiş diğer kişileri, bu süre içinde uğradığı tüm limanları / ülkeleri içerecek şekilde listelleyiniz

Upon request of the competent authority at the port of arrival, list crew members, passengers or other persons who have joined ship/vessel since international voyage began or within past thirty days, whichever is shorter, including all ports / countries visited in this period

- | | | | | | |
|----|------------|-------------------|---------|---------|---------|
| 1. | İsim | Bindiği yer | 1. | 2. | 3. |
| | Name | joined from | | | |
| 2. | İsim | Bindiği yer | 1. | 2. | 3. |
| | Name | joined from | | | |
| 3. | İsim | Bindiği yer | 1. | 2. | 3. |
| | Name | joined from | | | |

Gemideki mürettebat sayısı:

Number of crew members on board

Gemideki yolcu sayısı:

Number of passengers on board

Sağlık Soruları (Health Questions)

1. Yolculuk boyunca deniz taşıtında bir kaza sonucu olanlar dışında ölen yolcu oldu mu? Evet Hayır
If any person died on board during the voyage otherwise than as a result of accident? Yes No

Evet ise ayrıntıları ilişik tabloda belirtiniz.
If yes, state particulars in attached Schedule.

Toplam ölü sayısı
Total number of deaths

2. Deniz taşıtında ya da uluslar arası yolculuk sırasında bulaşıcı – mikrobik olduğundan şüphelendiğiniz herhangi bir hastalık var mı?
Is there on board or has there been during the international voyage any case of disease which you suspect to be of an infectious nature?
- Evet Hayır Evet ise ayrıntıları ilişikte belirtiniz.
Yes No If yes, state particulars in attached Schedule.
3. Yolculuk sırasında hasta yolcuların toplam sayısı, normalden / beklenilenden daha mı fazladır?
Has the total number of ill passengers during the voyage been greater than normal / expected?
- Evet Hayır Ne kadar hasta kişi var?
Yes No How many ill persons?
4. Şu anda gemide/teknede hasta kişi var mı? Evet Hayır Evet ise ntıları ilişikte belirtiniz.
Is there any ill person on board now? Yes No If yes, state particulars in attached Schedule.
5. Bir tıp doktoruna danışıldı mı? Evet Hayır Evet ise yapılan tıbbi tedavi veya önerilerin ayrıntılarını ilişikte belirtiniz.
Was a medical practitioner consulted? Yes No If yes, state particulars of medical treatment or advise provided in attached Schedule.
6. Gemide bulaşıcı – mikrobik hastalığın yayılmasına yol açabilecek bir durum biliyor musunuz?
If you aware of any condition on board which may lead to infection or spread of disease?
- Evet Evet ise ntıları ilişikte belirtiniz.
Yes No If yes, state particulars in attached Schedule.
7. Gemide herhangi bir sağlık önlemi uygulanmış mıdır? (örn. Karantina, tecrit, dezenfeksiyon veya dekontaminasyon)
If any sanitary measure (e.g. quarantine, isolation, disinfection or decontamination) been applied on board?
- Evet Evet ise türü ve tarihini belirtiniz.
Yes No If yes, specify type, place and date.
8. Gemide kaçak yolcu bulundu mu? Evet Hayır
Have any stowaways been found on board? Yes No
- Evet ise, bunlar gemiye (biliniyorsa) nereden binmişlerdir?
If yes, where did they join the ship (if known)?
9. Gemide hasta hayvan ya da evcil hayvan bulunmakta mıdır? Evet Hayır
Is there a sick animal or pet on board? Yes No

Not: Gemi tabibi yoksa, kaptan şu belirtileri, bulaşıcı-mikrobik türdeki bir hastalığın varlığından şüphelenmek için dikkate almalıdır:
In the absence of a surgeon, the master should regard the following symptoms as grounds for suspecting the existence of a disease of an infectious nature:

- a. Birkaç gün süren ateş ile birlikte olan; (i)bitkinlik (İİ) bilinç azalması (İİİ) beze şişmesi (İV) sarılık (V) öksürük veya nefes darlığı (VI) alışılmadık kanamalar (VII) felç.
Fever, persisting for several days or accompanied by (i) prostration (ii) decreased consciousness (iii) glandular swelling (iv) jaundice (v) cough or shortness of breath (vi) unusual bleeding (vii) paralysis.
- b. Ateşi veya ateşsiz; (I) deride akut herhangi bir tipte döküntü veya pullanma (II) ciddi kusma (deniz tutması dışında) (III) ciddi ishal (IV) tekrarlayan bayılmalar.
With or without fever; (i) any acute skin rash or eruption (ii) severe vomiting (other than sea sickness) (iii) severe diarrhoea (iv) recurrent convulsions.

Ben, bildiğime ve inancılarıma göre, bu Sağlık Bildiriminde (ilişkileri ile birlikte) sorulan sorulara verdiğim cevap ve ayrıntıların doğru ve gerçeğe uygun olduklarını beyan ederim.

I hereby that the particulars and answers to the questions given in this Declaration of Health (including the Schedule) are true and correct to the best of my knowledge and belief.

Tarih ____/____/____

İmza _____

Mukabil İmza

Date
carried)

Signed Kaptan/Master

Countersigned Gemi Tabibi (varsa)/ Ship's Surgeon (if

EK – IX DSÖ KARAR ARACI

